



Strassenansicht



Wohnbereich



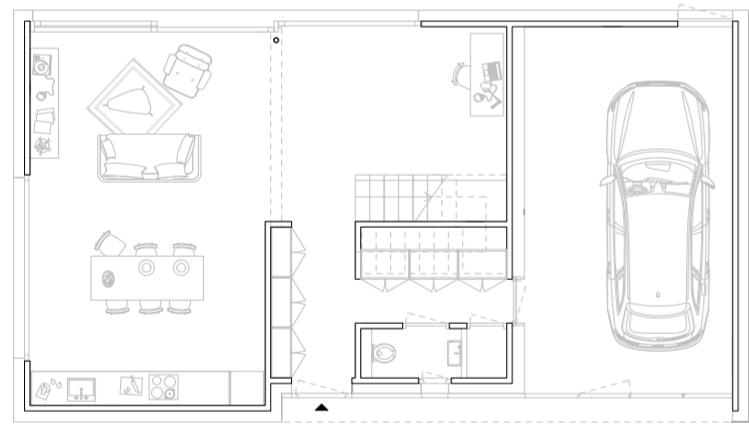
Wohnbereich mit Treppe



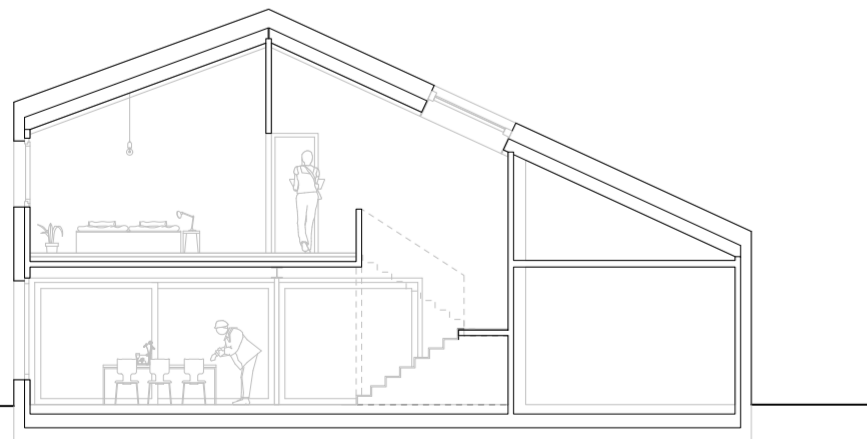
Treppenraum



Kinderzimmer

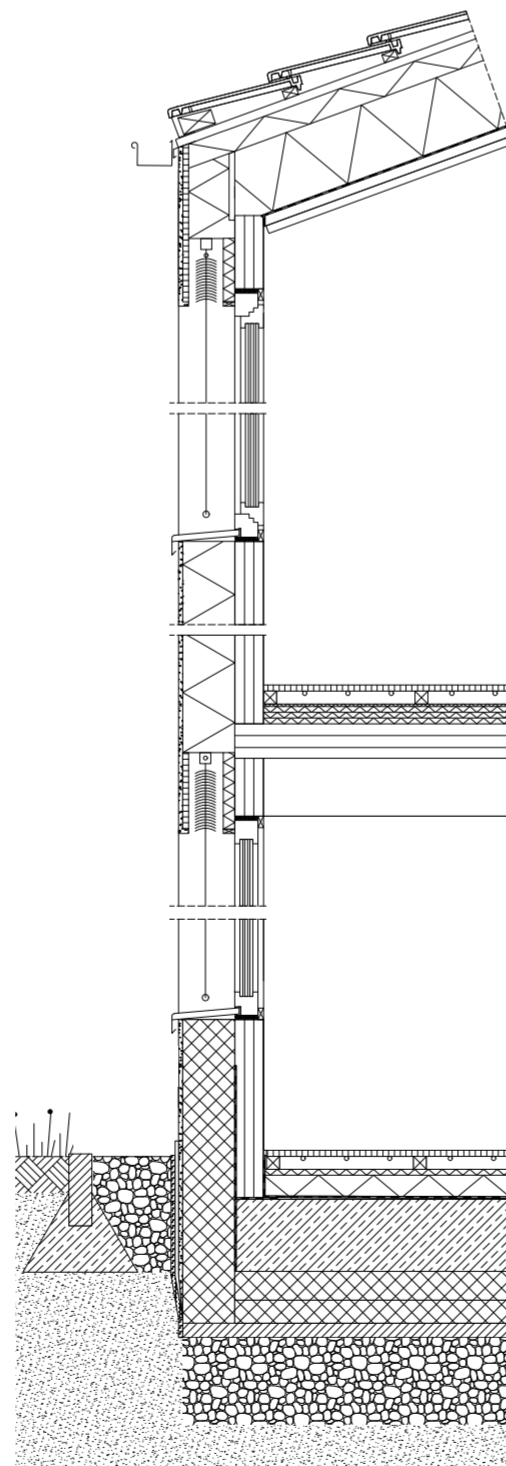


Grundriss Erdgeschoss



Längsschnitt

© Marc Flick Architekt BDA



Detail

**Dach**  
 Doppelmuldenfalzziegel naturrot  
 Traglattung, 30 mm  
 Konterlattung, 40 mm  
 Holzweichfaserdämmung, 100mm  
 Holzweichfaserdämmung, 200mm  
 Dampfbremse  
 Lattung, 30 mm  
 Lehmbohlenplatten, 20 mm  
 Lehmfarbe

**Fenster** (Eigenbau Schreiner)  
 Lärche, geölt

**Sonnenschutz**  
 Raffstore

**Aussenwand**  
 Filzputz, 15 mm  
 Holzweichfaserdämmung, 180 mm  
 Brettsperrholz, 100 mm  
 Lasur, weiß pigmentiert

**Decke**  
 Dielen Fichte, 20 mm  
 Lava-Basaltplatten mit Fussbodenheizung  
 Holzweichefaser Trittschall, 20 mm  
 Trockenschüttung, 50 mm  
 Vlies  
 Brettsperrholz, 120 mm  
 Lasur, weiß pigmentiert

**Boden**  
 Dielen Fichte, 20 mm  
 Lava-Basaltplatten mit Fussbodenheizung  
 Holzweichefaser Trittschall, 20 mm  
 Trockenschüttung, 50 mm  
 Abdichtung  
 Beton Bodenplatte, 250 mm  
 Dämmung, 180 mm  
 Sauberkeitsschicht, 50 mm  
 Schottertragschicht, 300 mm

### EFH TNY55

In Heidenfahrt wurde für eine 4-köpfige Familie ein nachhaltiges, suffizientes und kostengünstiges Wohnhaus auf 108qm in KFW55 Standard errichtet.

Das Grundkonzept des Entwurfs basiert auf Funktionalität auf kleinstem Raum bei höchster Raumqualität. Zur effizienten Raumnutzung wurde der Platzbedarf genauestens auf die Bedürfnisse der Nutzer und deren Verhalten abgestimmt. Der einfache Grundriss ergibt sich aus der klaren Süd-West Orientierung des Wohnhauses zum Garten. Im Erdgeschoss wird der Wohnbereich über eine Pufferzone, welche das Gäste-WC, Stauraum und den Zugang zur Garage beherbergt, betreten. Der Wohnraum wird durch dem offenen Küchenbereich zonierte, die raumbreite Verglasung lässt den Innen- und Aussenraum verschmelzen - der Raum wirkt größer als er tatsächlich ist. Mittelpunkt des Hauses ist die aus Holzresten errichtete Treppe, welche sich über einen offenen Treppenraum wie selbstverständlich einbindet und das kompakt und klar gegliederte Obergeschoss erschliesst, in dem sich 3 Zimmer und das Hauptbad befinden.

Massivholz wurde aufgrund seiner hervorragenden Energiebilanz und des positiven Raumklimas als wesentlicher Bestandteil gewählt und durch eine ökologische Holzweichfaserdämmung ergänzt. Über 53t CO<sub>2</sub> wurden somit gebunden. Die Ausführung filigraner 10cm starken Massivholzwände, in Sichtqualität - ohne innere Verkleidung - ermöglicht eine um 7% kompaktere Bauweise und die Reduzierung klimaschädlicher Verbundstoffe. Bis auf den Aussenputz kann das Haus demontiert und in Einzelteilen dem Rohstoffkreislauf wiederzugefügt werden. Neben den Massivholzwänden, trägt auch die mit Lehmplatten beplankte Dachinnenseite zu einem angenehmen Wohnklima mit optimaler Luftfeuchte bei.

Die gewählte Bauweise ermöglichte der handwerklich begabten Bauherrschaft eine großes Maß an Eigenleistung und Kosten- und Ressourcenersparnis.

#HolzbaupreisRLP2024

#### Bauherrschaft

Familie Tänn  
 Im Reil 21  
 55262 Ingelheim a. Rhein

#### Architektur

Marc Flick Architekt BDA  
 Jahnstraße 5  
 65185 Wiesbaden

#### Tragwerk

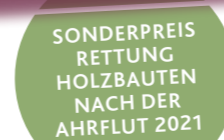
Ahrens Ingenieure  
 Moritzstraße 29  
 65185 Wiesbaden

#### Holzbau

lignum<sup>3</sup> zimmerei u. schreinerei GmbH  
 Töngesstr. 57  
 55129 Mainz

ABA Holz van Kempen GmbH  
 Streitheimer Straße 22  
 86477 Adelsried

Bauzeit: 11/21 - 11/22



Lage in RLP



LANDESBEIRAT HOLZ  
 Rheinland-Pfalz e.V.



Rheinland-Pfalz  
 MINISTERIUM FÜR  
 KLIMASCHUTZ, UMWELT,  
 ENERGIE UND MOBILITÄT